

Declaração de **princípios, código de ética e conduta profissional**



Palavra do Presidente



Dentro do espírito que norteia o Programa de Integridade Coopercarga há uma etapa fundamental que precisa ser observada e seguida por todos os nossos colaboradores. Em questão, a nossa Declaração de Princípios e o Código de Conduta Ética.

Este documento está aprovado pelo Conselho de Administração da Coopercarga, de modo que orienta e direciona o cumprimento de nossas ações, reafirmando nosso compromisso em conduzir os negócios da companhia de maneira ética e com absoluta integridade.

O objetivo deste Código é garantir a implementação, em todas as unidades de negócios da empresa, de procedimentos apropriados para, assim, evitar quaisquer descumprimentos.

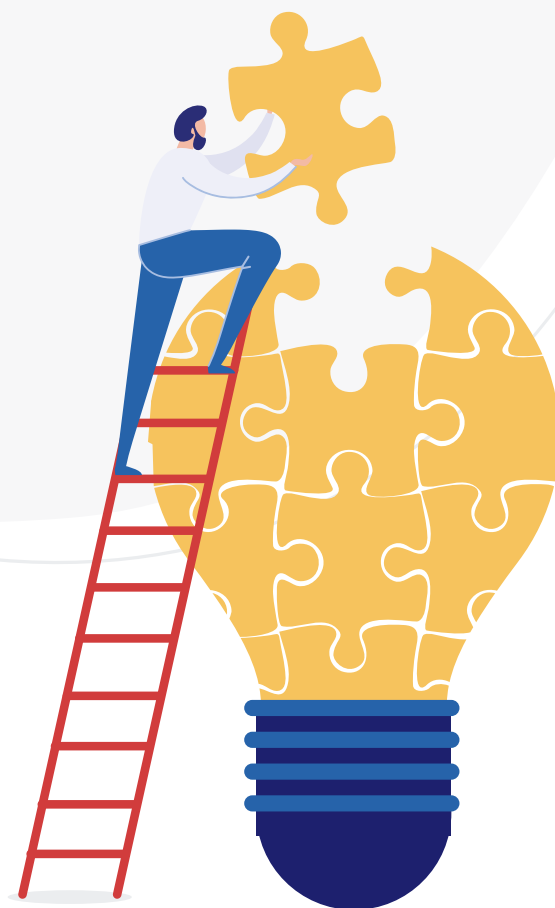
Conto, mais uma vez, com o empenho de todos no seguimento integral das orientações contidas em nosso Código de Conduta em nossa prática cotidiana e nas relações empresariais que mantemos, com o objetivo de trabalhar com integridade e sempre praticando o bem.

Osni Roman

Presidente da Coopercarga



Ideologia Empresarial



PROPÓSITO

Nossa paixão é entregar sucesso.

VISÃO

Ser um Operador Logístico de relevante atuação global.

MISSÃO

Somos um Operador Logístico que entrega soluções para os clientes, comprometidos com todos os stakeholders.

VALORES

- Foco no Cliente;
- Valorização das pessoas;
- Inovação;
- Sustentabilidade;
- Segurança.



Nossa declaração de princípios éticos e código de conduta

PRINCÍPIO Nº 1 06

Compromisso com o cliente

PRINCÍPIO Nº 2 08

Compromisso com o governo e a comunidade

PRINCÍPIO Nº 3 09

Compromisso com os fornecedores e prestadores de serviço

PRINCÍPIO Nº 4 12

Relacionamento com os concorrentes

PRINCÍPIO Nº 5 13

Integridade profissional

PRINCÍPIO Nº 6 19

Diversidade e inclusão

PRINCÍPIO Nº 7 21

Segurança do trabalho

PRINCÍPIO Nº 8 24

Normas e Instruções Internas (Política do Sistema de Gestão Integrado)

PRINCÍPIO Nº 9 26

Gestão do patrimônio

**PRINCÍPIO Nº 10****28**

Integridade da Marca Cooper carga/Redes sociais

PRINCÍPIO Nº 11**32**

Propriedade intelectual

PRINCÍPIO Nº 12**33**

Privacidade

PRINCÍPIO Nº 13**35**

Responsabilidade social

PRINCÍPIO Nº 14**37**

Sustentabilidade e meio ambiente

PRINCÍPIO Nº 15**39**

Gestão da tecnologia da informação

POLÍTICA ANTICORRUPÇÃO**42****POLÍTICA DE RESPONSABILIDADE SOCIAL****43****POLÍTICA DE GOVERNANÇA CORPORATIVA****46****POLÍTICA ÁLCOOL E DROGAS****49****COMITÊ DE ÉTICA****52****TERMO DE COMPROMISSO****56**

PRINCÍPIO Nº 1

COMPROMISSO COM O CLIENTE

A Coopercarga assume o compromisso de entregar aquilo que se compromete com os seus clientes no fechamento dos negócios.

Faz parte dos valores da Coopercarga prestar serviço de qualidade, através de processos e pessoas qualificadas e comprometidas, atendendo às expectativas dos clientes e das legislações vigentes.

Prezamos pelo respeito e direito, junto ao cliente, mantendo sempre uma comunicação clara, precisa e transparente. Zelamos pelos interesses dos clientes, entregamos com eficiência o que prometemos e respeitamos os compromissos comerciais assumidos.

O QUE É:

Um cliente satisfeito é essencial para o nosso sucesso como empresa. Nosso compromisso de entregar sucesso aos nossos clientes deve estar em tudo o que fazemos. Precisamos agregar valor para os clientes que atendemos para que, assim, eles continuem entregando sucesso aos seus clientes e crescendo junto com a nossa empresa.

NOSSOS DEVERES:

- Assumir compromisso com o cliente e com o seu sucesso;
- Buscar continuamente a melhoria da qualidade dos serviços oferecidos;



- Assegurar assertividade, transparência e objetividade na prestação de informações aos nossos clientes;
- Atender com excelência;
- Ser proativo, ético e cordial no atendimento constante e na busca de suas soluções, personalizando o atendimento para cada cliente;
- Disponibilizar canais de comunicação para melhor atendimento das solicitações ou demandas de nossos clientes, proporcionando o devido direcionamento;
- Possibilitar o atendimento com segurança e conforto.

NÃO DEVEMOS:

- Tolerar qualquer forma de corrupção como: prometer, conceder ou receber benefícios ou mesmo receber ou fazer pagamentos impróprios a qualquer pessoa, com o intuito de facilitar a comercialização dos serviços da Coopercarga, mesmo que resulte na perda da oportunidade de negócios;
- Brindes e presentes são permitidos, desde que sejam uma prática comercial ética e costumeira. Nesse caso, sugerimos que comunique ao seu líder imediato;

- Divulgar informações e/ou disponibilizar documentos que dizem respeito à relação contratual ou sobre o Know-how da operação a terceiros ou mesmo para outros clientes da Coopercarga, preservando assim a individualidade e confidencialidade do relacionamento.

PRINCÍPIO Nº 2

COMPROMISSO COM O GOVERNO E A COMUNIDADE

Conduzimos nosso negócio com integridade e de acordo com toda legislação aplicável a ele em todas as regiões e países. Reconhecemos que as diretrizes éticas e jurídicas podem variar de um país para outro, considerando as peculiaridades nacionais.

O QUE É:

De acordo com os pilares ESG, estamos engajados com o entorno das comunidades nas quais nossa Matriz e filiais estão inseridas. Por isso, manifestamos o nosso comprometimento com o desenvolvimento econômico e social destas. Esta preocupação é demonstrada através das atitudes em relação à preservação dos empregos, respeito aos trabalhadores, às legislações e culturas locais. Além disso, anualmente nos comprometemos, também, a contribuir financeiramente ou através de doações com entidades e comunidades. Tais contribuições e doações são

reportadas em nosso Relatório de Sustentabilidade/ESG, o qual é disponibilizado publicamente.

NOSSOS DEVERES:

- Conduzir todo o relacionamento com os órgãos governamentais, comunidade e autoridades com honestidade, transparência, ética e respeito;
- Contribuir com debates de políticas públicas na defesa de interesses maiores da sociedade em geral;
- Respeitar as opiniões individuais e o livre direito de voto, sem vínculos partidários em busca do fortalecimento do transporte rodoviário de cargas;
- Agir de acordo com os valores da Coopercarga, de forma íntegra, mantendo os canais de diálogo abertos com as comunidades em que está inserida, não cabendo qualquer forma de discriminação nessa relação.

PRINCÍPIO Nº 3

COMPROMISSO COM FORNECEDORES E PRESTADORES DE SERVIÇO

A Coopercarga busca estabelecer vínculos transparentes e de boa convivência na cadeia logística. Essa relação está pautada na transparência, integridade nos processos, cordialidade, respeito e simplicidade. Primamos pela imparcialidade e pela inexistência de tratamentos especiais.

O QUE É:

Os fornecedores são desenvolvidos com base em fatores técnicos, qualidade e desenvolvimento permanente de produtos e serviços que possam agregar valor ao nosso negócio.

A contratação de empresas pertencentes, representadas ou dirigidas por ex-colaboradores e/ou acionistas deve ser tratada seguindo os trâmites legais, com os cuidados necessários, para não expor a Coopercarga nem os fornecedores a qualquer risco.

A Coopercarga incentiva e promove o bom relacionamento com todos os seus stakeholders. Assim, prezamos pelos transportadores e prestadores de serviço em geral. A Coopercarga não compactua com qualquer tipo de discriminação, favorecimento e/ou práticas desonestas, mantendo um relacionamento cordial e respeitoso com todas as partes interessadas.

As diretrizes estabelecidas neste código devem ser respeitadas, divulgadas e incorporadas por todos, sejam colaboradores próprios ou prestadores.

NOSSOS DEVERES:

- Buscar sempre a melhor opção de compra, seguindo os procedimentos e respeitando os envolvidos;
- Ter relações transparentes por meio de informações objetivas e clareza nas especificações técnicas do setor financeiro;
- Cumprir itens acordados em contrato (valores, condições, prazos);
- Não alterar os documentos e registros, mantendo sua fidedignidade e disponibilizando-os para eventuais auditorias;
- Instruir os fornecedores, prestadores de serviço e subcontratados sobre o Código, a fim de prevenir comportamentos inadequados, contrários às

práticas de conduta estabelecidas pela Coopercarga;

- Contratar fornecedores e prestadores de serviço que não utilizem mão de obra infantil e/ou escrava, que cumpram com as legislações vigentes (trabalhistas, bem como normas de SSO);
- Indicar fornecedores ao setor de compras, que seguirá os critérios de avaliações necessários para aprovação.

DEVERES ADICIONAIS PARA O SETOR DE COMPRAS

- Contratar fornecedores que operem com padrões éticos;
- Usar procedimentos de cotações estabelecidos;
- Respeitar as condições acordadas;
- Buscar sempre relações de parceria e nunca vantagem;
- Buscar cotar com fornecedores sustentáveis (no mínimo um fornecedor por compra).

O fornecedor jamais deve oferecer ou prometer benefícios pessoais e subornos a qualquer colaborador da Coopercarga com o intuito de ganhar, manter negócios ou vantagens no relacionamento.

O não cumprimento deste código por parte do fornecedor ficará passível da quebra de contrato.



PRINCÍPIO Nº 4

RELACIONAMENTO
COM OS CONCORRENTES

A livre concorrência é exercida com base na competência e na qualidade dos produtos e serviços, respeitando as práticas de mercado. A Coopercarga preza pelo respeito no relacionamento com seus concorrentes, não utilizando práticas que possam causar prejuízo à livre concorrência e aos clientes.

Todas as informações de mercado e de concorrentes, legítimas e necessárias ao negócio, devem ser obtidas por meio de práticas transparentes e idôneas, não se admitindo sua obtenção por meios ilícitos. Ou seja, refutamos o acesso a informações sigilosas de forma ilegal e moralmente inaceitáveis.

NOSSOS DEVERES:

- Incentivar o benchmarking ético e transparente;
- Receber empresas e estimular a visita em nossas unidades;
- Incentivar a melhoria de práticas de gestão;
- Incentivar a política de “portas abertas”.



NÃO DEVEMOS:

- Compartilhar informações sigilosas, estratégicas e comerciais;
- Coletar informações do mercado por meios ilícitos e/ou subornos.
- Praticar *fake news*.

PRINCÍPIO Nº 5**INTEGRIDADE
PROFISSIONAL**

A Coopercarga pauta as suas ações no Pacto Global das Nações Unidas. Logo, respeitamos os princípios que constam na “Declaração sobre Princípios e Direitos Fundamentais do Trabalho” da Organização Internacional do Trabalho, conforme a legislação e prática nacional.



O QUE É:

Integridade profissional é respeitar os direitos humanos dentro de nossa esfera de influência e condução do nosso negócio, de forma a ser referência no mercado e inspirar que os cidadãos queiram trabalhar conosco.

Cabe aos colaboradores o dever de lealdade à empresa e de comprometimento com os objetivos, valores e princípios estabelecidos.

A Coopercarga condena e repudia todo e qualquer abuso de poder, assédio, agressão ou abuso sexual e/ou verbal, ou qualquer comportamento que possa ser considerado ofensivo, humilhante, discriminatório e/ou que represente ameaça à vida ou à integridade física e moral de pessoas físicas e/ou jurídicas.

NOSSOS DEVERES:

- Eliminar todas as formas de trabalho forçado ou compulsório e não pactuar com o trabalho infantil;
- Respeitar o direito de livre associação dos nossos colaboradores, inclusive em sindicatos, associações, entidades de classe, partidos políticos ou quaisquer outras entidades constituídas, desde que exercida com responsabilidade e ética, dentro dos limites legais;
- Zelar pelo clima organizacional, construindo permanentemente um ambiente de realização profissional, saudável, de bem-estar emocional;
- Zelar pela boa imagem da empresa;
- Colaborar para que as relações de trabalho sejam pautadas pela ética e trabalho em equipe, favorecendo um ambiente transparente e com qualidade de vida;
- Registrar ocorrências de qualquer forma de assédio sexual e moral junto ao comitê.

DEVERES ADICIONAIS PARA A LIDERANÇA:

- Orientar e preparar suas equipes para a correta aplicação das políticas e normas da Coopercarga;
- Propiciar a participação do colaborador em reuniões e treinamentos, incentivando seu desenvolvimento e crescimento profissional;
- Guiar quanto ao cumprimento deste Código e como praticá-lo no dia a dia;
- Sempre que houver dúvidas sobre a condução da liderança, consultar as normas internas ou a área de Gestão de Talentos Humanos.

NÃO DEVEMOS:

- Participar, direta ou indiretamente, de qualquer forma de assédio moral ou sexual;



- Permitir situações ou exercer atividades que conflitem com a função desempenhada, contrariando os interesses da Coopercarga, colocando sob suspeita a conduta dos colaboradores ou denegrindo a imagem da empresa;
- Utilizar os benefícios de forma indevida, como vale-transporte, vale-alimentação e/ou outros;
- Trocar influência por favores financeiros, interesses próprios, melhores negociações e fechamentos de parcerias;
- Vestir-se de maneira inapropriada ou debochar de alguém pela sua aparência;
- Incentivar e participar da disseminação de propaganda enganosa de inverdades ou ações que busquem criar a desconfiança entre os colaboradores e a empresa.



EM RELAÇÃO A CONFLITOS DE INTERESSE

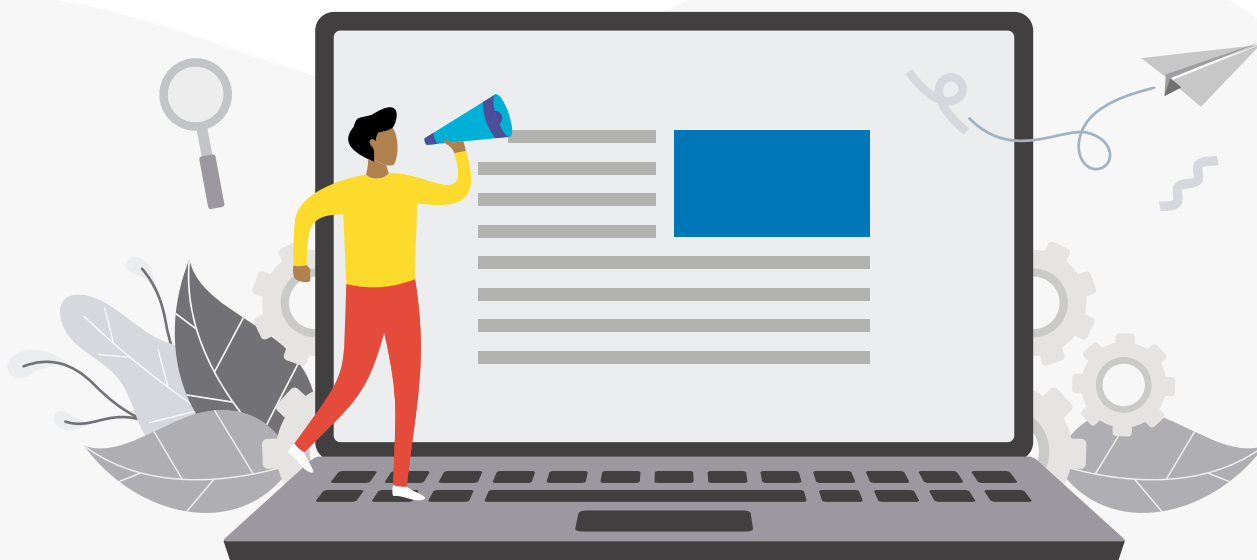
Todos os colaboradores e terceiros devem exercer suas funções de maneira consciente, honesta, evitando o conflito de interesses e salvaguardando os interesses da Coopercarga. É vedada a obtenção de ganhos e vantagens particulares.

O QUE É:

As decisões profissionais devem ser guiadas pelo discernimento, objetividade e ética, não por interesses pessoais. O conflito de interesse ocorre em uma situação onde não há isenção para a tomada de decisão, sendo o sujeito responsável pela decisão, direta ou indiretamente, interessado no resultado.

NÃO DEVEMOS:

- Utilizar bens, recursos e informações de forma imprópria, devendo estes ser direcionados unicamente na realização das atividades, visando atingir os objetivos da empresa;



- Aproveitar de nossa posição ou cargo para obter e/ou repassar informações confidenciais, objetivando ganho pessoal ou de terceiros, evitando assim o envolvimento direto em qualquer negócio que seja conflitante com os interesses comerciais da Coopercarga ou que, de alguma forma, comprometa sua independência e imparcialidade.
- Receber comissões, presentes, benefícios, doações para confraternizações, vantagem pessoal ou qualquer privilégio que possa gerar conflito de interesses, comprometendo o colaborador e a imagem da Coopercarga, sendo que essa regra se aplica para todas as áreas.

EM RELAÇÃO A CONFLITOS INTERNOS/EXTERNOS

Caso ocorram conflitos entre colaboradores, a resolução do mesmo poderá ser realizada através dos canais abaixo:

- Canal de Escuta Ativa: as psicólogas realizam a triagem e o registro e direcionam ao GTH para realizar as tratativas. Caso necessário, é envolvido o setor jurídico;
- Ouvidoria: os registros são direcionados para o Jurídico e Marketing e esses encaminham ao GTH e Diretoria;
- Canal de Denúncia: os registros recebem as tratativas junto aos setores Jurídico, GTH e Diretoria.
- No caso de conflitos oriundos de pessoas externas, o recebimento se dá pelo SAC, onde o setor de qualidade direciona ao setor e/ou unidade responsável.

Todos os canais supracitados estão disponíveis no Fale Conosco, em www.coopercarga.com.br

PRINCÍPIO Nº 6

DIVERSIDADE
E INCLUSÃO

Diversidade é um conjunto de diferenças, valores e semelhanças que nos caracterizam nos diversos aspectos, não só em situação de vulnerabilidade, desvantagem ou exclusão, mas que também são compartilhados pelos seres humanos na vida social. É a reunião de tudo aquilo que representa múltiplas faces, culturais, biológicas, étnicas, linguísticas e religiosas. A verdadeira inclusão ocorre quando todos os colaboradores passam a ter espaço e são respeitados.

O QUE É:

A Coopercarga veta qualquer tipo de discriminação por causa de raça, cor, credo religioso, sexo, idade, orientação sexual, gênero, filosofia de vida, ideologia política, deficiência ou limitação física e/ou mental, modo de vestir, falar, aparência física, condição financeira, escolaridade e toda forma de expressão. Todos devem ter respeitadas as suas individualidades, sem prejuízo do bem comum e o progresso da empresa. Este mesmo respeito é esperado de todos, uns para com os outros.



NOSSOS DEVERES:

- Buscar informações sobre a deficiência dos membros do time com o GTH ou líder imediato;
- Valorizar a diversidade e não permitir qualquer forma de discriminação baseada em raça, gênero, cor, aparência, nacionalidade, religião, idade, condições física e mental, estado civil, orientação sexual, ideologia política, condição de veterano ou novato, entre outros;
- Orientar e promover a orientação sobre como proceder para auxiliar, ser solidário, ter paciência com as limitações dos colegas de trabalho, ensinando e compartilhando sempre.

NÃO DEVEMOS:

- Ter preconceito de qualquer forma ou tipo;
- Utilizar termo pejorativo e qualquer forma de exclusão;
- Subestimar a capacidade da Pessoa com deficiência (PCD).



CONTATOS DA OUVIDORIA

E-MAIL: ESCUTA.ATIVA@COOPERCARGA.COM.BR

PRINCÍPIO Nº 7

SEGURANÇA DO
TRABALHO

A Coopercarga estimula a qualidade de vida e o bem-estar no ambiente de trabalho. Por isso, devemos estar sempre atentos e zelar pela saúde e integridade física dos nossos colegas de trabalho, fornecedores e terceiros.

Tratamos de forma transparente todas as informações relativas à segurança e ao bem-estar de todos, adotando permanentemente condições e boas práticas de segurança do trabalho.

O QUE É:

Incentivamos e conscientizamos sobre a importância da saúde e segurança no ambiente de trabalho com foco na promoção da melhoria contínua e preventiva. A segurança é papel de todos, independentemente da área de atuação. Por isso, é primordial que haja um compromisso com o atendimento às normas de segurança e programas comportamentais.

NOSSOS DEVERES:

- Cumprir com procedimentos internos e normas de segurança, visando a prática do comportamento seguro;
- Identificar riscos referentes à saúde e à segurança associados ao seu trabalho e tomar medidas preventivas;

- Disponibilizar e exigir o uso adequado dos equipamentos de proteção individual (EPI) e coletivos (EPC);
- Sempre que houver dúvidas sobre procedimentos e comportamentos referentes à segurança, entre em contato com a área responsável;
- Incentivar fornecedores, parceiros e clientes a adotarem práticas responsáveis para prevenir acidentes;
- Incentivar e apresentar soluções para situações que possam representar riscos à segurança dos colaboradores, visitantes e terceiros;
- Direcionar esforços para inovação e melhoria contínua nos processos, proporcionando aumento do desempenho no engajamento de todos em segurança e saúde do trabalho.

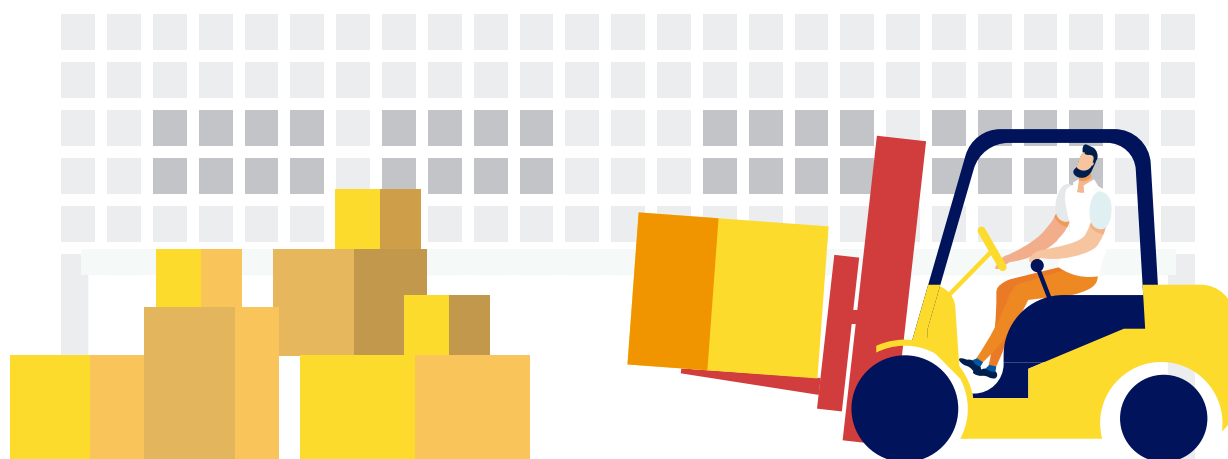
NÃO DEVEMOS:

- Ter comportamentos inseguros, colocando a sua vida e a dos demais colaboradores em risco;
- Consumir qualquer tipo de bebida alcoólica nas dependências da Coopercarga, nos veículos da frota ou terceiros, veículos alugados e nos vestiários da empresa;
- Realizar o consumo, possuir ou permanecer com qualquer tipo de droga nas dependências da Coopercarga;
- Portar qualquer tipo de arma nas dependências da empresa. As armas são exclusivas para a utilização dos seguranças treinados e autorizados;
- Utilizar bonés, celulares e fones de ouvido nos terminais de carga;
- Operar qualquer máquina ou equipamento sem ser devidamente treinado, habilitado e autorizado para tal atividade;
- Utilizar adornos nas áreas de movimentação e armazenagem, operação de máquinas e equipamentos ou área de risco de corte, esmagamento, ou amputação, tais como: anéis, pulseiras, alianças, brincos, relógios, piercing, etc.;

- Adentrar às áreas de acesso aos armazéns usando tênis, sandálias abertas, salto alto, saias, bermudas, shorts e camisetas tipo regatas;
- Circular nos terminais calçando sandálias, rasteirinhas ou salto alto. Ao transitar nesses locais, utilizar sempre sapato fechado e material de proteção exigido.

CONTATOS DO SETOR CORPORATIVO DE SEGURANÇA DO TRABALHO

TELEFONE: (49) 99968-6908 | RAMAL 7072



**PREENCHA AQUI OS CONTATOS DE SEGURANÇA
DO TRABALHO DE SUA UNIDADE:**

NOME: _____

TELEFONE: _____

E-MAIL: _____

PRINCÍPIO Nº 8

NORMAS E INSTRUÇÕES INTERNAS

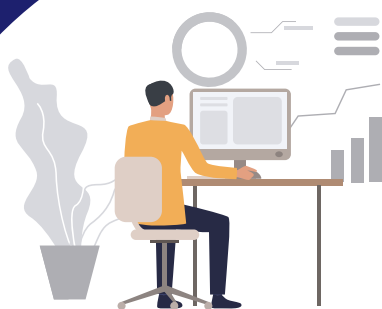
(POLÍTICA DO SISTEMA DE GESTÃO INTEGRADO)

Seguir as normas e instruções é um princípio fundamental para o negócio e em todos os segmentos que atuamos. Espera-se que colaboradores, diretores, conselheiros e parceiros de negócio estejam comprometidos com a utilização consciente das normas e procedimentos internos, buscando as informações de fonte confiável e de acompanhamento periódico. Desta forma, todos contribuem para a melhoria contínua do sistema de normas e instruções internas.

O QUE É:

A Coopercarga disponibiliza a todos os colaboradores instruções e normas elaboradas de acordo com o sistema de gestão, legislações vigentes e necessidades internas, as quais devem ser utilizadas para consultas, orientações e retenção de informações. Toda e qualquer informação solicitada deve ser consultada em fonte confiável ou no Qualyteam (ferramenta de gestão de documentos).





NOSSOS DEVERES:

- Buscar e utilizar somente documentos e normas atualizadas, disponíveis em fonte confiável e de atualização periódica;
- Garantir que os documentos e instruções relacionados ao negócio sejam copiados, enviados por e-mail, transportados, arquivados, armazenados e descartados de forma consciente para evitar o acesso não autorizado a estas informações;
- Contribuir com a melhoria contínua dos processos e normas;
- Encaminhar normas e documentos internos solicitados por terceiros somente com autorização do setor responsável.

NÃO DEVEMOS:

- Baixar e salvar normas e documentos internos no computador. Todos os documentos e normas quando necessárias devem ser acessadas no sistema de gestão de documentos ou fonte confiável, o qual se encontra atualizado;
- Compartilhar ou divulgar via e-mail ou através de vias impressas as normas ou instruções internas aplicadas na empresa, salvo por solicitação de cliente ou quem de direito, informação a qual deverá ser solicitada a área específica para fornecimento.

SETOR RESPONSÁVEL

TELEFONE: (49) 99968-0772 | RAMAL 7097

E-MAIL: SGI@COOPERCARGA.COM.BR

PRINCÍPIO Nº 9

GESTÃO DO
PATRIMÔNIO

Os bens, equipamentos, instalações e demais patrimônios da Coopercarga são itens disponibilizados aos colaboradores, terceiros e representantes por ela indicados para o uso exclusivo nas operações da empresa, não devendo ser utilizados para fins particulares, salvo em situações específicas definidas e aprovadas formalmente pela área responsável.

O QUE É:

É responsabilidade de todos zelar pelo bom uso e pela conservação do patrimônio da Coopercarga colocado sob sua guarda. O uso de bens, equipamentos e sistemas são regulados através de norma interna, da qual todos os colaboradores tomam conhecimento ao serem contratados.

NOSSOS DEVERES:

- Utilizar somente o que é necessário, tendo bom senso ao usar papéis, cópias, canetas, envelopes, paletes, fitas lacre, combustíveis, veículos, dentre outros;

- Comunicar imediatamente ao setor contábil & fiscal qualquer irregularidade ocorrida com o bem entregue aos seus cuidados;
- Preservar tudo o que for individual e coletivo, zelando e mantendo sempre limpos os bens e equipamentos;
- Manter em bom estado os componentes (baterias, cartão de memória, carregadores e etc.);
- Assegurar que a requisição e a utilização de materiais sejam feitas de forma racional e econômica, através de planejamento e controle eficiente;
- Buscar a otimização e a redução dos custos em relação ao uso de equipamentos, peças, materiais, serviços, telefones, copiadoras, veículos e outros bens e recursos da empresa;
- Informar ao setor contábil & fiscal o nome do seu substituto no caso de impedimentos legais temporários (férias, licença, afastamentos, etc.), para que a ele seja atribuída a responsabilidade provisória pela guarda dos seus bens.

NÃO DEVEMOS:

- Retirar ou violar selos dos equipamentos, modificar, trocar componentes, ajustar ou realizar empréstimos para pessoas não autorizadas;
- Alterar numeração e código patrimonial dos bens;
- Usar equipamentos para fins particulares.

CONTATO SETOR CONTÁBIL & FISCAL:

TELEFONE: (49) 9 9919-9336 - RAMAL 7053 OU 7094
E-MAIL: CONTABIL@COOPERCARGA.COM.BR

PRINCÍPIO Nº 10

**INTEGRIDADE DA MARCA
COOPERCARGA/REDES SOCIAIS**

A Coopercarga respeita e incentiva a liberdade de expressão em suas mais diversas manifestações, desde que exercida com responsabilidade, ética e dentro dos limites legais.

Atitudes e manifestações que venham a prejudicar outras pessoas ou a Coopercarga, são tratadas de acordo com as diretrizes deste código.

Se identificado através de mídias sociais, quaisquer assuntos, vídeos, fotografias ou demais manifestações que possam comprometer a imagem da empresa, recomenda-se não dar publicidade e reportar ao setor de Marketing e Endomarketing. Para mais detalhes, consultar o Manual de Conduta para uso de mídias sociais.

O QUE É:

A marca da Coopercarga é forte e reconhecida no mercado. Ela representa a nossa identidade e reforça a nossa paixão em entregar sucesso para todos os públicos.





NOSSOS DEVERES

- Zelar pela reputação da empresa enquanto representante da marca;
- Sempre que disseminar informações, independente do canal utilizado, contar com fontes confiáveis e oficiais da empresa;
- Contribuir para a manutenção da credibilidade da marca, adotando uma postura que esteja alinhada ao Código de Conduta e ao regimento disciplinar da empresa;
- No exercício profissional, ser cuidadoso ao enviar e-mails, mensagens, ao fazer postagens ou compartilhar informações sobre a marca Coopercarga ou sobre qualquer tema que possa ser ambíguo, negativo ou duvidoso;
- Ao receber uma solicitação de informação sobre a Coopercarga, nenhum colaborador está autorizado a transmiti-la sem antes entrar em contato com a área de Marketing e Endomarketing. A Coopercarga possui pessoas autorizadas para o relacionamento com os órgãos de comunicação, às quais cabe a responsabilidade de divulgar com clareza informações sobre atividades de negócio da empresa;
- É proibida a divulgação de informações estratégicas ou de caráter sigiloso e restrito sem a autorização específica, incluindo a divulgação em redes sociais, exceto para os setores autorizados;

- Sempre que for divulgar o logotipo da Coopercarga, respeite as dimensões e cores. Isso vale para os demais logotipos de projetos, programas e campanhas. Em caso de dúvidas, consultar o setor de Marketing e Endomarketing.



Tipo de Impressão	Vermelho Institucional	Azul Institucional	Aplicações
Escala Pantone	180 C	2955 C	• Impressões gráficas • Plotagem
CMYK	C: 0 M: 100 Y: 100 K: 20	C: 90 M: 40 Y: 0 K: 50	• Impressões gráficas • Policromia
RGB	R: 175 G: 37 B: 28	R: 10 G: 67 B: 102	• TV/VÍDEOS • Multimídias
Tinta Automotiva	Vermelho Pantone 108 C	Azul Pantone 2955 C	• Frota de veículos

NÃO DEVEMOS:

- Disseminar informações negativas sobre a empresa, seja através de boatos, mensagens, e-mails ou redes sociais;
- Adotar postura inadequada enquanto estiver no exercício profissional, seja no ambiente de trabalho, em reuniões, encontros, diante de clientes, acionistas, fornecedores ou parceiros de negócio;

- Ter atitudes, seja no trabalho ou fora dele, que coloquem em dúvida a seriedade e confiança da empresa, uma vez que cada colaborador é um representante da marca enquanto trabalha na Coopercarga;
- Desqualificar um colega de trabalho perante outro colaborador, cliente, fornecedor ou parceiro de negócio. Além de prejudicar a imagem dele, você não está agindo de forma ética e com os valores da empresa. Este mesmo comportamento é válido para as redes sociais.

Ressaltamos que informações sigilosas publicadas internamente (avisos por e-mail, em reuniões corporativas ou encontros profissionais) não podem ser veiculadas sem autorização prévia.

CONTATOS MARKETING E ENDOMARKETING

TELEFONE: 49 99832-0033 | RAMAL 7013 OU 7027

E-MAIL: MARKETING@COOPERCARGA.COM.BR

PRINCÍPIO Nº 11

**PROPRIEDADE
INTELECTUAL**

A propriedade intelectual é um ativo estratégico para a Coopercarga. Entende-se por propriedade intelectual marcas, patentes, desenhos industriais, nomes de domínio, direitos autorais, inovações, aperfeiçoamentos, processos ou produtos, projetos ou modelos, informações financeiras, comerciais ou de mercado, ideias, conhecimento ou qualquer outra atividade de cunho não material desenvolvido nos negócios da Coopercarga.

Ressaltamos que o resultado de qualquer trabalho de natureza intelectual e de informações estratégicas geradas na empresa é de propriedade exclusiva desta.

O QUE É:

No nosso dia a dia nos deparamos com informações e dados dos nossos negócios. Essas informações são sigilosas, confidenciais e estritamente de uso interno, não devendo ser compartilhadas com concorrentes e terceiros, exceto sob autorização expressa de seu líder imediato.

NOSSOS DEVERES:

- Tratar de forma confidencial as informações sobre a propriedade intelectual a que se tenha acesso em decorrência do seu trabalho, utilizando-as de forma cuidadosa;
- Não compartilhar informações de trabalho que são sigilosas. O profissional sempre deve optar pela ética e garantir o cumprimento das diretrizes aplicadas nesse código de ética.

PRINCÍPIO Nº 12**PRIVACIDADE**

A Coopercarga espera que seus colaboradores, diretores, conselheiros, acionistas e parceiros de negócio estejam comprometidos com a privacidade das informações pessoais e ou sigilosas de qualquer pessoa, física ou jurídica, incluindo a própria Coopercarga.

O QUE É:

A Coopercarga respeita a privacidade de todos os colaboradores, parceiros, clientes, acionistas e demais públicos de interesses com os quais mantém relacionamento. Toda e qualquer informação recebida de terceiros é utilizada de maneira legítima e apenas para os fins aos quais foram autorizados, respeitando as legislações nacionais e estrangeiras aplicáveis.

Tais informações podem incluir dados técnicos, administrativos, financeiros, operacionais, informações de clientes, informações estratégicas e outras relativas aos negócios da empresa e suas atividades operacionais.

NOSSOS DEVERES:

- Impedir o acesso de quem quer que seja a tais informações, redobrando o cuidado com documentos e até mesmo materiais deixados sobre as mesas e gavetas;
- Os colaboradores devem aderir às legislações relevantes e regulamentos da empresa, relativos aos dados pessoais, especialmente aqueles dos clientes, demais colaboradores e acionistas;
- A coleta, processamento e uso de dados de pessoas (físicas ou jurídicas) devem estar de acordo com a legislação aplicável.

NÃO DEVEMOS:

- Compartilhar informações pessoais e sigilosas, como número de telefone, endereço de e-mail, endereço residencial, número de documento de identificação, dados médicos etc.;
- Divulgar informações que não sejam de conhecimento geral do público com o objetivo de ganhos ou benefícios pessoais.



PRINCÍPIO Nº 13

RESPONSABILIDADE SOCIAL

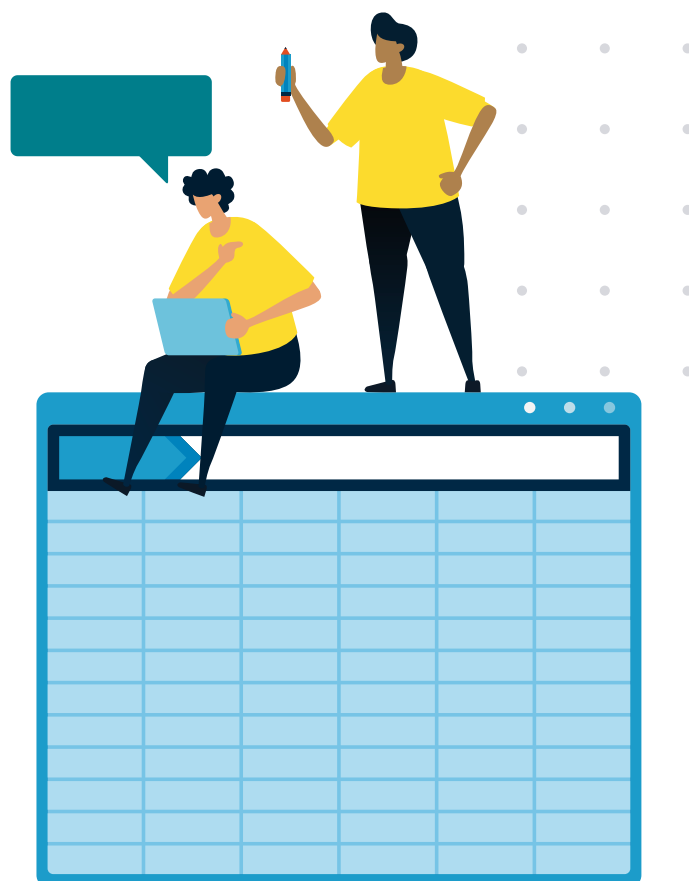
De acordo com os pilares do ESG, a Coopercarga possui preocupação com as comunidades em que está inserida, comprometendo-se com o desenvolvimento econômico e social das mesmas.

Alguns dos trabalhos desenvolvidos estão relacionados à preservação dos empregos, respeito aos colaboradores, comunidade e desenvolvimento cultural. Desta forma, incentivamos o nosso time interno, os acionistas, fornecedores e terceiros que contribuam na construção de soluções cada vez mais sociais.

O QUE É:

Mantemos parcerias com a comunidade de Concórdia/SC, onde a Matriz está instalada, e demais municípios onde possuímos unidades, promovendo ações sociais com responsabilidade.

Todos os anos, diversos projetos são contemplados, sendo que estes atendem aos mais diversos públicos da comunidade e, certamente, contribuem para a construção de uma sociedade melhor, justa e humana.





AÇÕES ADICIONAIS PARA OS GERENTES:

- Administrar e estimular a adoção das boas práticas de responsabilidade social e voluntariado em suas unidades.

ERRADICAÇÃO DO TRABALHO ESCRAVO E INFANTIL:

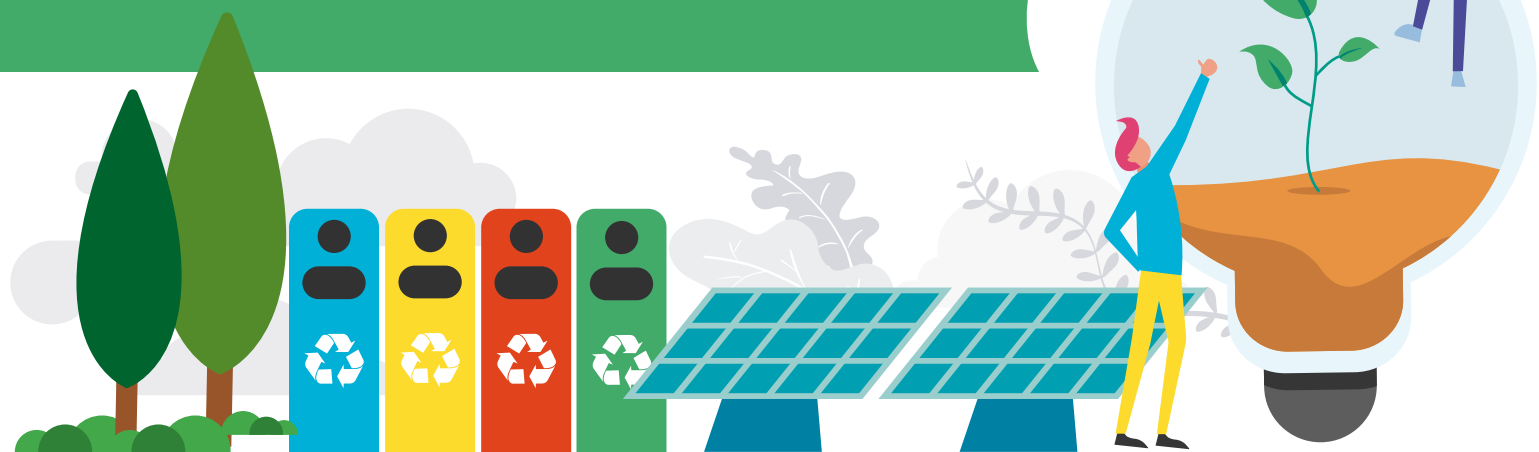
NOSSOS DEVERES:

1. Não utilizar trabalho escravo, mão de obra infantil, ou que de qualquer outra forma agrida a dignidade humana, salvo os casos para menor de 16, em contratação especial como “jovem aprendiz”.
2. Respeitar os direitos humanos e os 10 princípios do pacto global das nações unidas;
3. Não se relacionar comercialmente com clientes, parceiros ou fornecedores que utilizem trabalho escravo ou mão de obra infantil.

CONTATOS RESPONSABILIDADE SOCIAL

E-MAIL: SUSTENTABILIDADE@COOPERCARGA.COM.BR

PRINCÍPIO Nº 14

**SUSTENTABILIDADE
E MEIO AMBIENTE**

A Coopercarga não mede esforços quanto à preservação e conservação do meio ambiente, através de medidas capazes de transformar seus processos e serviços cada vez mais sustentáveis. Unimos esforços na busca de soluções para a redução de impactos ambientais, procurando uma maior e melhor utilização de energia proveniente de fontes renováveis, o que contribui para a redução da emissão de gases poluentes.

O QUE É:

A Coopercarga desenvolve soluções logísticas unindo responsabilidade socioambiental e o compromisso com seus clientes.

Atuamos constantemente na disseminação de ideias e ações de sustentabilidade e preservação do meio ambiente. Entre nossas atividades cotidianas, dedicamos atenção especial ao descarte de resíduos e controle das emissões de poluentes. Oferecemos soluções inovadoras e que promovem práticas sustentáveis.

Assim, comprovamos que é possível trabalhar com eficiência e sustentabilidade.

DIRETRIZES DE SUSTENTABILIDADE



1. Reduzir as emissões de CO₂ nos negócios do Grupo Coopercarga;
2. Conscientizar e capacitar os colaboradores, investidores e comunidade, reforçando nosso compromisso ESG (Ambiental, Social e de Governança);
3. Prevenir danos ambientais, gerenciando riscos socioambientais;
4. Estimular a transformação social, promovendo a inclusão e diversidade;
5. Zelar pela conformidade legal e integridade em todas as unidades e processos;
6. Oferecer soluções inovadoras para o desenvolvimento sustentável;
7. Selecionar fornecedores e prestadores de serviço que atuem com respeito ao meio ambiente e sociedade.

DEVERES ADICIONAIS PARA OS GERENTES

- Supervisionar os impactos e riscos ambientais provenientes de atividades diretas ou de terceiros contratados;
- Estimular a adoção de boas práticas de sustentabilidade em sua unidade.

CONTATO SUSTENTABILIDADE**E-MAIL: SUSTENTABILIDADE@COOPERCARGA.COM.BR****PRINCÍPIO Nº 15****GESTÃO DA TECNOLOGIA
DA INFORMAÇÃO**

Nosso princípio ético tem base no cumprimento da norma que rege a política da área, onde buscamos a disseminação da cultura de segurança das informações e as boas práticas do ambiente de Gestão de Tecnologia da Informação (GTI).



O QUE É:

As informações da Coopercarga são estratégicas e um de nossos bens de maior valor. Frequentemente seguimos caminhos e somos orientados para zelar por elas, juntamente com nossos equipamentos de uso diário, através dos quais desenvolvemos nossas atividades.

NOSSOS DEVERES:

- Zelar pelo sigilo das informações estratégicas da empresa;
- Zelar pelos acessos disponibilizados e mantê-los seguros e confidenciais;
- Ao realizar ligações, sempre verificar a melhor forma de contato, pois possuímos equipamentos que facilitam a comunicação entre as unidades como telefones fixos, Teams, Yammer, celulares, vídeo conferência, etc.;
- Zelar pelos equipamentos disponibilizados para o trabalho;
- O acesso à internet é liberado somente para os sites que contribuem com as atividades profissionais, devendo ser solicitado o acesso pelo líder imediato com a devida justificativa;
- Sempre desconfiar de ligações ou questionamentos que caracterizem engenharia social, ou seja, onde alguém faz uso da persuasão para obter informações privilegiadas;
- Comunicar a equipe de GTI sobre qualquer falha ou erro no acesso à internet, e-mail ou intranet.

NÃO DEVEMOS:

- Compartilhar as senhas nem utilizar as mesmas para acessos particulares;

- Divulgar informações privilegiadas para pessoas que não tenham envolvimento com a empresa. Desconfie de ligações ou e-mails de pessoas que não conheça;
- Enviar informações sobre assuntos particulares, pornografia, correntes, jogos, discussões ou outros conteúdos inapropriados pelos veículos de comunicação corporativos (e-mail, intranet, telefones celulares, etc.);
- Compartilhar informações com pessoas que não estejam envolvidas com a Coopercarga;
- Realizar acessos a sites que não sejam em prol da realização de sua função;
- Realizar cópia de material e softwares que caracterizem pirataria;
- Armazenar pornografia, jogos e assuntos particulares nos equipamentos fornecidos pela empresa;
- Toda informação e/ou dado obtido como consequência do desempenho de atividades na empresa é confidencial, a menos que se trate de informação já divulgada ao mercado por meios de comunicação oficiais da Coopercarga. Caso não seja informação pública, fica vedado ao colaborador a disseminação da mesma.



Em caso de presenciar ou suspeitar de vazamento de informações, deve-se registrar uma denúncia através do nosso Canal de Denúncia em www.coopercarga.com.br.

CONTATOS DA TELEFONIA

Telefone: 49 3301-7038 | Ramal 7038

ABERTURA DE CHAMADOS - <https://coopercarga.agidesk.com/br/>

POLÍTICA ANTICORRUPÇÃO

Este princípio tem por objetivo assegurar o cumprimento das Leis Anti-corrupção e demais diretrizes aqui estabelecidas para todos os colaboradores, lideranças, acionistas, diretoria e representantes da Coopercarga, bem como de terceiros que atuam em favor ou benefício da empresa.

A Política Anticorrupção da Coopercarga admite que ela própria, seus colaboradores e terceiros sejam investigados através dos órgãos reguladores de diferentes jurisdições, e, dependendo das circunstâncias, processados administrativamente, civilmente e ou criminalmente. Qualquer colaborador que for flagrado em ato de violação a esta política estará sujeito às medidas disciplinadoras, aplicadas de acordo com as leis e orientações presentes nesse código.

O QUE É:

Procuramos garantir que, com a adoção dos mais elevados padrões de integridade, legalidade e transparência, possamos nos assegurar de que todo e qualquer negócio do qual a empresa participe estará livre de corrupção. A aplicação deste código abrange todas as atividades desenvolvidas no Brasil ou no Mercosul.

NOSSOS DEVERES

- Todos os colaboradores têm o dever de utilizar a Política Anticorrupção da Coopercarga como balizador de suas decisões e ações cotidianas, agindo como multiplicadores dessa política e auxiliando os novos colaboradores na sua compreensão, acompanhamento e utilização, alertando-os sobre situações de potencial violação.

POLÍTICA DE RESPONSABILIDADE SOCIAL

Valorização das pessoas é um dos valores da Coopercarga que está intrínseco em nosso DNA e entendemos a importância da nossa atuação em todos os locais onde estamos inseridos. Desde o início de sua trajetória, a Coopercarga se preocupa em contribuir para o desenvolvimento social dos locais onde está inserida. Essa preocupação gerou um compromisso: participar e incentivar a participação dos colaboradores em ações de cidadania e inserção social, posicionamento que se transformou em nossa política de responsabilidade social.





NOSSOS DEVERES:

- Melhorar e contribuir com a qualidade de vida humana;
- Colaborar para a formação e a prática do voluntariado;
- Manter os canais de diálogo abertos com todas as comunidades onde atuamos;
- Contribuir para a discussão de práticas sociais, respeitando um de nossos princípios.

Além dos nossos deveres disseminados em nossa cultura, a Coopercarga é signatária do Pacto Global da ONU, onde se compromete em seguir os dez princípios universais no dia a dia de suas operações, sendo eles derivados da Declaração Universal de Direitos Humanos, da Declaração da Organização Internacional do Trabalho sobre Princípios e Direitos Fundamentais no Trabalho, da Declaração do Rio sobre Meio Ambiente e Desenvolvimento e da Convenção das Nações Unidas Contra a Corrupção.

CONHEÇA OS PRINCÍPIOS:**Direitos Humanos**

1. As empresas devem apoiar e respeitar a proteção de direitos humanos reconhecidos internacionalmente;
2. Assegurar-se de sua não participação em violações destes direitos;

Trabalho

3. As empresas devem apoiar a liberdade de associação e o reconhecimento efetivo do direito à negociação coletiva;
4. A eliminação de todas as formas de trabalho forçado ou compulsório;
5. A abolição efetiva do trabalho infantil;
6. Eliminar a discriminação no emprego;

Meio Ambiente

7. As empresas devem apoiar uma abordagem preventiva aos desafios ambientais;
8. Desenvolver iniciativas para promover maior responsabilidade ambiental;
9. Incentivar o desenvolvimento e difusão de tecnologias ambientalmente amigáveis;

Anticorrupção

10. As empresas devem combater a corrupção em todas as suas formas, inclusive extorsão e propina.



POLÍTICA DE GOVERNANÇA CORPORATIVA



Na Coopercarga, a governança corporativa visa alinhar os **objetivos da administração aos interesses dos acionistas**. As melhores práticas de governança corporativa são pautadas pela ética, que se consolida na aplicação de valores e princípios exercitados diariamente por acionistas, lideranças, colaboradores, fornecedores e parceiros. Orgulhamo-nos de adotar as melhores práticas de governança corporativa, seguindo como base **os princípios da equidade, prestação de contas, transparência e responsabilidade corporativa**.

Contamos com a parceria da Fundação Dom Cabral – FDC, uma das melhores escolas de negócio do mundo, que através de programas de excelência mantém os grandes pilares da gestão atualizados e internalizados em toda a empresa.

Confira a nossa política de governança corporativa e as **melhores práticas de gestão** que adotamos em nosso DNA.

O QUE É:

ÉTICA E COMPLIANCE



Política Anticorrupção: Ela orienta e direciona o cumprimento do nosso Código de Ética, reafirmando nosso compromisso em conduzir os negócios da empresa de maneira ética e com absoluta integridade. O objetivo desta política é garantir a implementação, em todas as unidades de negócios, de procedimentos apropriados, para assim evitar quaisquer descumprimentos do Código de Ética e da legislação vigente.

Código de Ética: Sempre primando por um ambiente de trabalho livre de qualquer forma de discriminação, resguardado por princípios morais e éticos, o nosso Código de Ética é aplicável a todos os colaboradores, representantes, clientes, acionistas, comunidade, governos, fornecedores, prestadores de serviços e demais parceiros comerciais. Deve ser o parâmetro para todas as decisões e ações dentro do contexto das atividades na empresa ou em seu nome.

Código de Conduta de Fornecedores: Para orientar fornecedores acerca das condições mínimas a serem respeitadas para manutenção do compromisso comercial, possuímos também um Código de Conduta de Fornecedores. O maior objetivo da Coopercarga é conseguir, por meio de documentos como esse, estabelecer um relacionamento saudável, ético, íntegro e transparente e de sucesso com seus fornecedores.



Sistema de Gestão: O sistema de gestão é um dos nossos grandes diferenciais, pois como pilar fundamental, segue os requisitos da NBR ISO 9001 (Sistema de Gestão da Qualidade) desde 2004, ISO 14001 (Sistema de Gestão Ambiental) desde 2015 e a ISO 45001 (Sistema de Gestão de Saúde e Segurança) desde 2021.

Auditoria interna: Visando à melhoria contínua, desde 2004 contamos com uma equipe de auditores internos qualificados nas normas ISO 9001:2015, ISO 14001:2015 e ISO 45001:2018. As auditorias internas são realizadas anualmente, de acordo com o Programa de Auditoria interna da Coopercarga, e tem como objetivo assegurar que os parâmetros do sistema de gestão estejam sendo seguidos à risca e os resultados esperados estejam sendo alcançados.

Pesquisas de satisfação: Para manter o elo de confiança, investimos em ferramentas para aumentar a aproximação e a satisfação de nossos acionistas, clientes e colaboradores. Para trabalhar em um modelo de gestão ideal, estamos sempre aprimorando as formas de ouvir nossos públicos, suas necessidades e percepções através da aplicação de Pesquisas de Satisfação.

Para os colaboradores são aplicadas uma pesquisa bienalmente e para os clientes trabalhamos com a metodologia de análise da satisfação e lealdade dos clientes baseada no NPS (Net Promoter Score), método universal de avaliação do índice de satisfação.

Planejamento estratégico: Encontro anual com o desenvolvimento de ações voltadas para o cliente, aumento da produtividade, melhoria contínua, inovação e desenvolvimento de projetos em sustentabilidade.



Encontro anual de lideranças: Todos os anos, no mês de dezembro, o Encontro reúne as principais lideranças da empresa e representantes de todos os negócios. O evento é um fechamento do trabalho e da comunicação iniciada no PE (Planejamento Estratégico). Além de fortalecer nosso modelo de gestão, é um fórum que possibilita uma análise dos resultados alcançados no exercício, apresentação dos desafios e metas para o período futuro, aproximação e compartilhamento das melhores práticas, troca de conhecimento e aprendizado.

Gestão de riscos: Nossa gestão de riscos corporativos tem como objetivo estabelecer a forma de comunicação e a consulta dos riscos, possibilitando o estabelecimento de um contexto para a tomada de decisões, baseado na norma de Gestão de Riscos ISO 31000. Para o estabelecimento do contexto, são utilizadas ferramentas específicas em relação aos riscos/oportunidades a serem identificados. O processo de gestão de riscos visa apoiar o cumprimento dos objetivos empresariais, por meio da definição de estratégias que possam mitigar potenciais eventos capazes de afetar nossa sustentabilidade.

POLÍTICA DE ÁLCOOL E DROGAS

A Coopercarga não permite o consumo ou porte de álcool e/ou drogas no ambiente de trabalho, bem como durante o exercício da jornada, visando manter o local de trabalho saudável e seguro. Para garantir isso, a Coopercarga realizará as seguintes ações:

- Prevenção: Por meio de campanhas educativas;
- Correção: O colaborador que for flagrado consumindo ou sob efeito de álcool ou drogas durante a jornada de trabalho, nas dependências da empresa ou fora dela, quando o labor for externo, poderá ter uma sanção disciplinar e até ser desligado (colaborador ou prestador de serviço), com a sua retirada imediata das instalações da empresa.

O QUE É:

O objetivo desta política é orientar e engajar os colaboradores e prestadores de serviço quanto à prevenção do uso abusivo do álcool e de drogas, reconhecendo que o uso destas substâncias interfere na atenção e habilidade, podendo alterar o comportamento das pessoas, ocasionando atos inseguros e risco à vida.

NOSSOS DEVERES:

- Os colaboradores e prestadores de serviços devem estar aptos e prontos para exercerem as atividades de seus cargos durante todo o tempo que estiverem no trabalho ou quando tratando dos negócios da CooperCarga;
- Em eventos patrocinados pela CooperCarga, fora do expediente de trabalho e mesmo na vida privada, é desaconselhado o uso abusivo de álcool ou qualquer psicotrópico que não seja para fins terapêuticos, sob orientação e acompanhamento médico.

NÃO DEVEMOS:

- Oferecer nem consumir bebida alcoólica em nenhum local de trabalho;
- Realizar trabalhos quando estiver sob influência de álcool ou de drogas (ilícitas, legais ou prescritas);
- Portar, usar ou repassar drogas ou substâncias ilícitas para outros colaboradores da empresa;
- Trabalhar sob o efeito do álcool e/ou de drogas ilegais. Também é proibido o uso, o porte e a venda de bebidas alcoólicas, cigarro ou drogas ilícitas no ambiente de trabalho.



INFORMAÇÃO

ADICIONAL: LEI SECA

A Lei de nº 13.546, atualizada em dezembro de 2017 e em vigor desde abril de 2018, prevê as seguintes penalidades aos motoristas que misturam álcool e direção:

“Art. 165. Dirigir sob a influência de álcool ou de qualquer outra substância psicoativa que determine dependência:

Infração – gravíssima;

Penalidade – multa (dez vezes) e suspensão do direito de dirigir por 12 (doze) meses.

Medida administrativa – recolhimento do documento de habilitação e retenção do veículo.

Parágrafo único. Aplica-se em dobro a multa prevista no caput em caso de reincidência no período de até 12 (doze) meses.”

A multa prevista é de R\$ 293,47 (referente à infração gravíssima) multiplicado por dez, ou seja, ficando no valor de R\$ 2.934,7.

Também poderá ser negado, ao motorista infrator, o direito de dirigir por um período de 12 meses, o veículo é retido e a CNH recolhida.

E, se o infrator cometer a mesma infração dentro de um período de 12 meses, o valor da multa é aplicado em dobro.

Obs.: além de cumprir o tempo estabelecido por lei, para que o infrator volte a dirigir, é preciso que ele seja aprovado em curso de reciclagem.

A Lei de nº 13.546 também endureceu as penalidades para motoristas infratores que causam acidentes de trânsito com vítimas por misturarem álcool e direção. Uma das mudanças foi acrescentar o terceiro parágrafo ao artigo 302 do CTB, o qual trata de homicídio culposo ao volante.

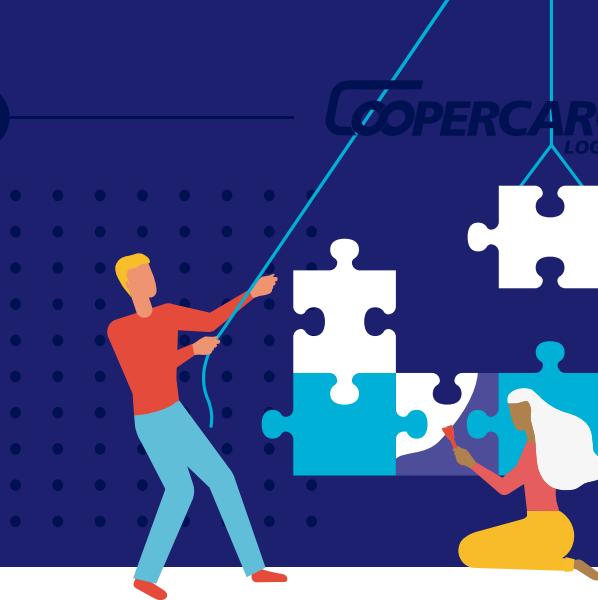
“Art. 302. Praticar homicídio culposo na direção de veículo automotor:
(...)

3o Se o agente conduz veículo automotor sob a influência de álcool ou de qualquer outra substância psicoativa que determine dependência:

Penas – reclusão, de cinco a oito anos, e suspensão ou proibição do direito de se obter a permissão ou a habilitação para dirigir veículo automotor.”



COMITÊ DE ÉTICA



O **dever do Conselho e Comitê de Ética** é de garantir que, com a adoção dos mais elevados padrões de integridade, legalidade e transparência, seja possível assegurar que todo e qualquer negócio do qual a empresa participe estará livre de corrupção.

REVISÃO DO CÓDIGO DE ÉTICA

O Conselho de Ética, juntamente com o departamento Jurídico, avaliará anualmente a eficácia da declaração de princípios e Código de Ética e apresentará os resultados ao Conselho de Administração e a Diretoria Executiva, bem como a partes interessadas.

DOCUMENTAÇÃO E MANUTENÇÃO

A área de Gestão de Talentos Humanos da Coopercarga documentará regularmente as iniciativas de treinamento da declaração de princípios e Código de Ética, com o objetivo de comprovar a ampla disseminação do documento.

DIVULGAÇÃO DO CÓDIGO DE ÉTICA E DECLARAÇÃO DE PRINCÍPIOS

As áreas de Gestão de Talentos Humanos e Marketing e Endomarketing serão os responsáveis pela implantação, manutenção e divulgação dos

programas que garantam aos colaboradores e terceiros a plena ciência e conhecimento do Código de Ética.

EDIÇÃO DA POLÍTICA ANTICORRUPÇÃO

O Conselho de Ética e o departamento jurídico serão os responsáveis pela edição, manutenção e administração da declaração de princípios e Código de Ética, observada a legislação brasileira, as leis de cada país em que atua e as demais políticas e programas da Cooper carga.

DA OBEDIÊNCIA À DECLARAÇÃO DE PRINCÍPIOS E CÓDIGO DE ÉTICA

Os diretores de negócios da Cooper carga são os responsáveis por fazer com que haja total obediência de seus colaboradores e terceiros, estabelecendo mecanismos de controle interno suficientes e eficazes para garantir o compliance. Fica ainda passível de punição todo aquele que não cumprir com os princípios descritos neste documento.

SOLUÇÃO DE DÚVIDAS

Os colaboradores e terceiros poderão e deverão sanar as dúvidas sobre situações específicas relacionadas à declaração de princípios e o Código de Ética da Coopercarga, bem como se suspeitar ou presenciar alguma prática que viole as diretrizes, relatar tais fatos ou descumprimentos através de uma das seguintes formas:

Fale Conosco!
Canal de Denúncia:
www.coopercarga.com.br

E-mail: **escuta.ativa@coopercarga.com.br**

Telefone: **(49) 3301-7000**

Esses mecanismos de denúncia têm como objetivo filtrar e resolver as demandas que envolvam nossos colaboradores, acionistas, terceiros e clientes, prezando sempre pelo serviço de qualidade, zelando a ética e respeito e mantendo nossa comunicação clara, precisa e transparente.

Esses canais garantem a confidencialidade de seu contato.

O Comitê de Ética é formado pelos Conselheiros de Ética e pelas seguintes áreas:

Presidência: (49) 3301-7015

Vice-presidente: (49) 3301-7016

Diretoria Administrativa e Financeira: (49) 3301-7014

Diretoria Mercosul: 54 9 11 4331-8987

Diretoria Postos de Combustíveis: (49) 3301-4882

CEO N&Log: (49) 3301-7030

Líderes das áreas:

Gerência de Gestão de Talentos Humanos: (49) 3301-7082

Gerência Jurídica: (49) 3301-7039

Gerência de Marketing & Endomarketing: (49) 3301-7027



TERMO DE RESPONSABILIDADE E COMPROMISSO DE ADESÃO À DECLARAÇÃO DE PRINCÍPIOS E CÓDIGO DE ÉTICA

Declaro que li e compreendi a Declaração de Princípios e Código de Ética da Coopercarga (Versão 3.0) e concordo com todos os termos e condições, assim assumo o compromisso de cumpri-lo em todas as minhas atividades na Coopercarga ou que impactem por minhas ações ou omissões. Declaro, ainda, ciência de que o não cumprimento ficará passível de punição.

Minha assinatura neste termo é a manifestação de minha livre vontade e concordância em cumprir e fazer cumprir integralmente as normas aqui estabelecidas.

Nome: _____

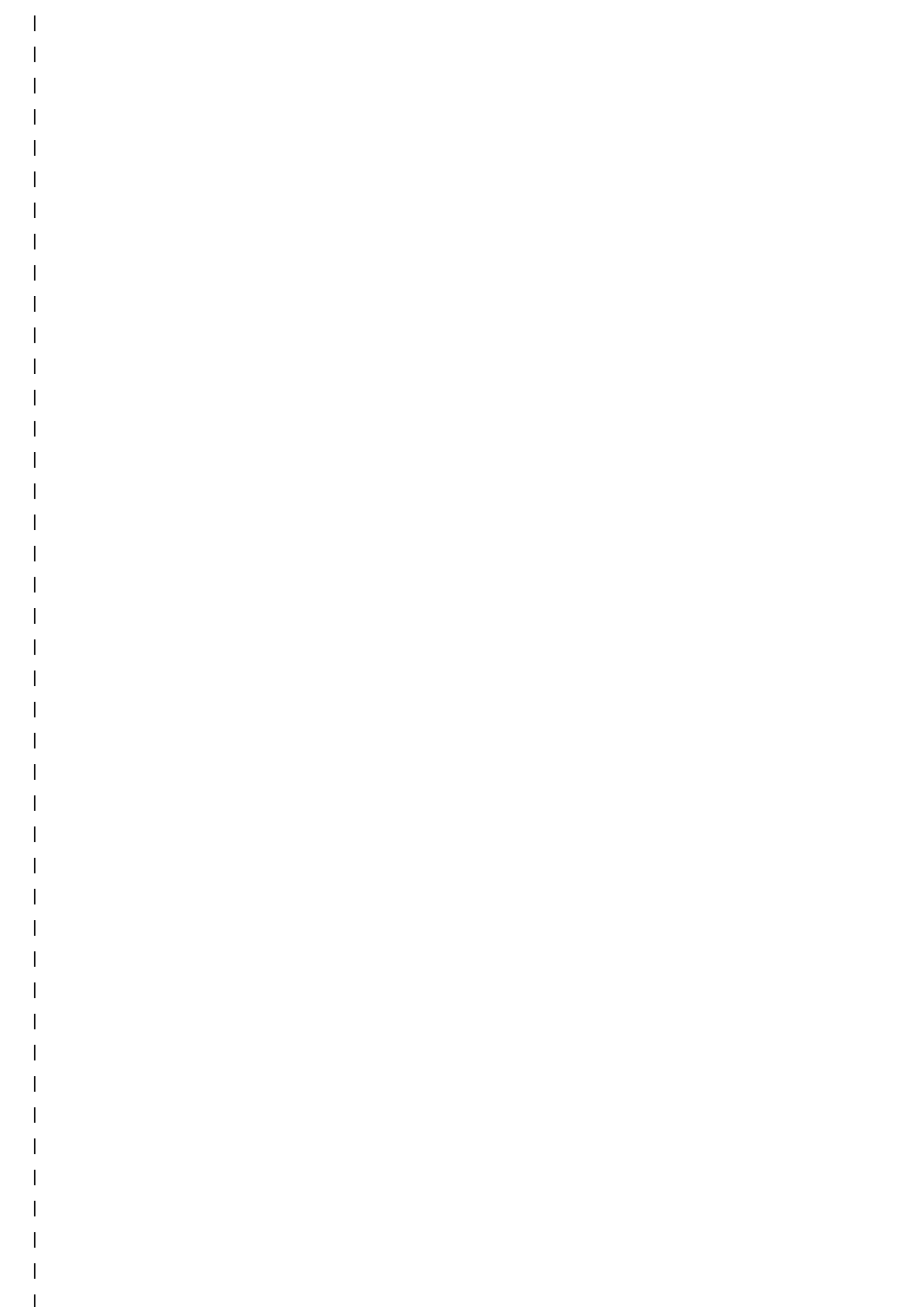
Matrícula: _____

RG: _____

Local/ Unidade: _____

Data: ____/____/____





The logo for CooperCarga Logística is centered on a dark blue background with faint, concentric, wavy lines. It features a stylized white icon of a truck or container to the left of the word "COOPERCARGA" in a bold, italicized, sans-serif font. A registered trademark symbol (®) is located at the top right of the word "CARGA". Below "COOPERCARGA", the word "LOGÍSTICA" is written in a smaller, bold, italicized, sans-serif font.

COOPERCARGA[®]
LOGÍSTICA